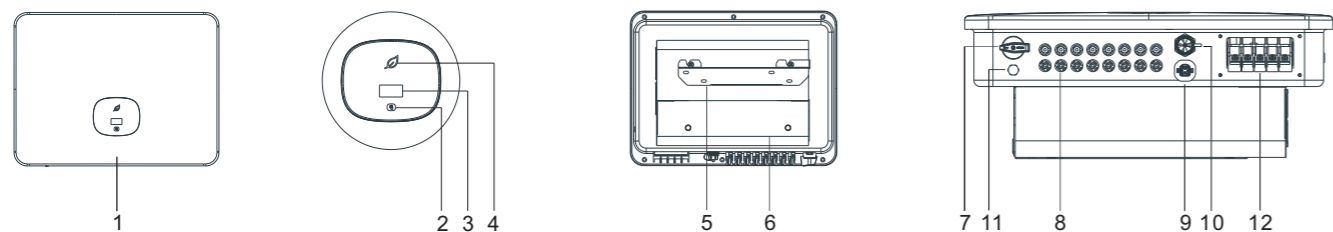


## 1. Overview



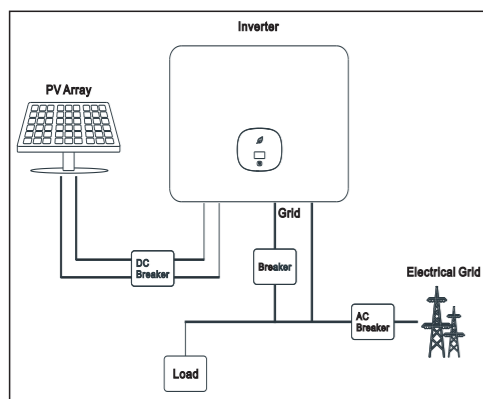
- (1) Přední panel
- (2) Dotykové tlačítko
- (3) LCD obrazovka
- (4) LED indikátor
- (5) Montážní konzole
- (6) Chladič
- (7) DC spínač
- (8) FV svorka
- (9) RS485 port
- (10) USB port
- (11) Odvzdušňovací ventil
- (12) AC svorka

### ⚠ Poznámka:

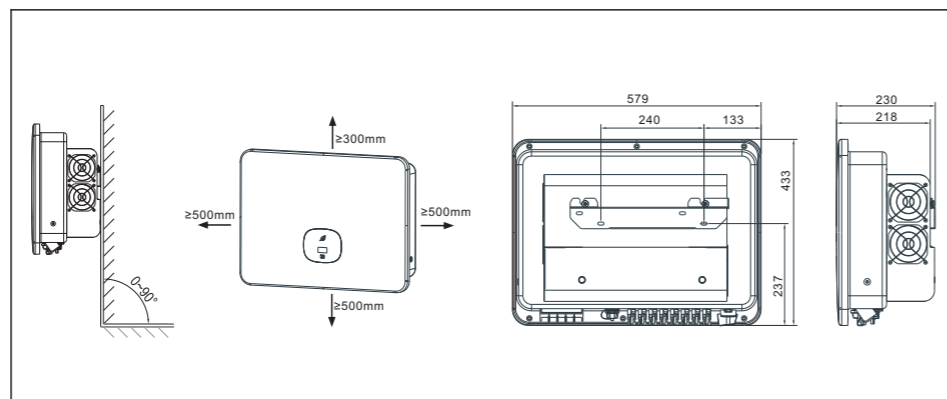
1. Tento dokument slouží pouze pro rychlou instalaci, další podrobnosti naleznete v uživatelské příručce.
2. Společnost Growatt nenese odpovědnost za škody vzniklé v důsledku nesprávné instalace.

## 2. Instalace

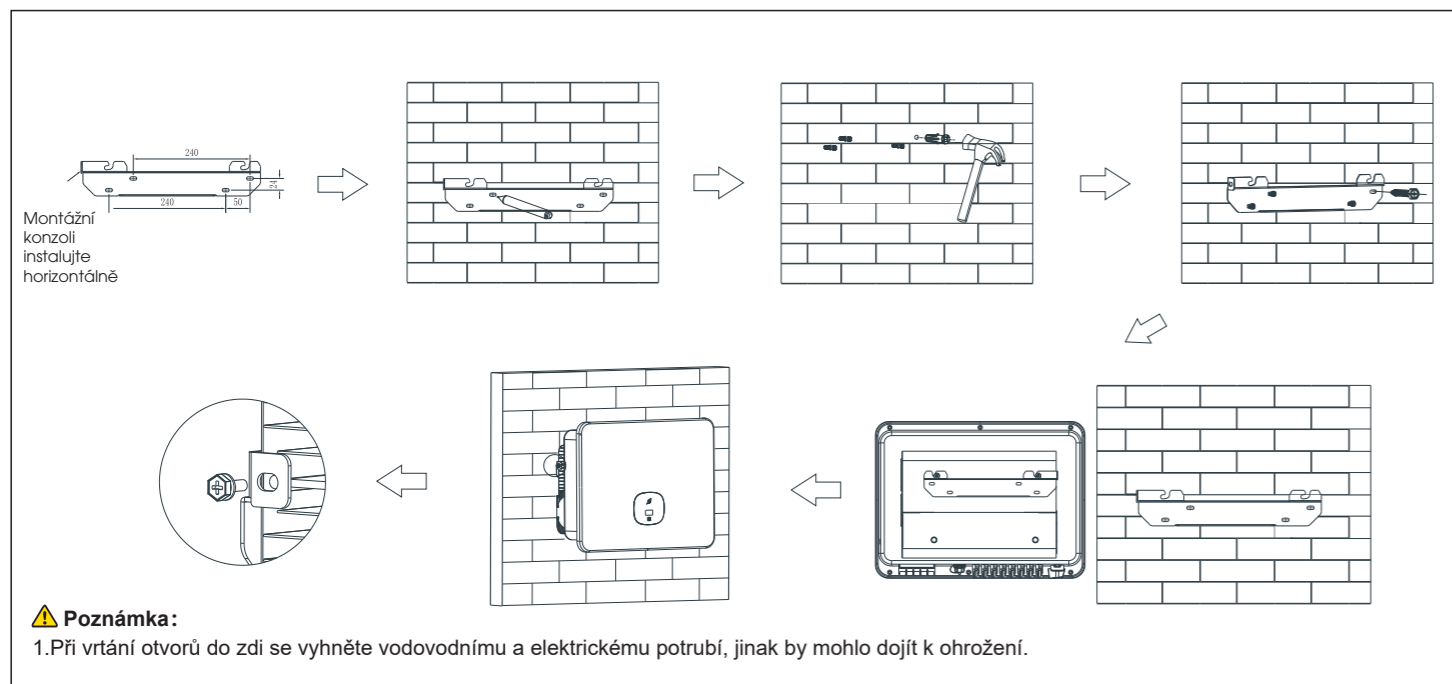
### Schéma systému



### 2.1 Požadavky na instalaci

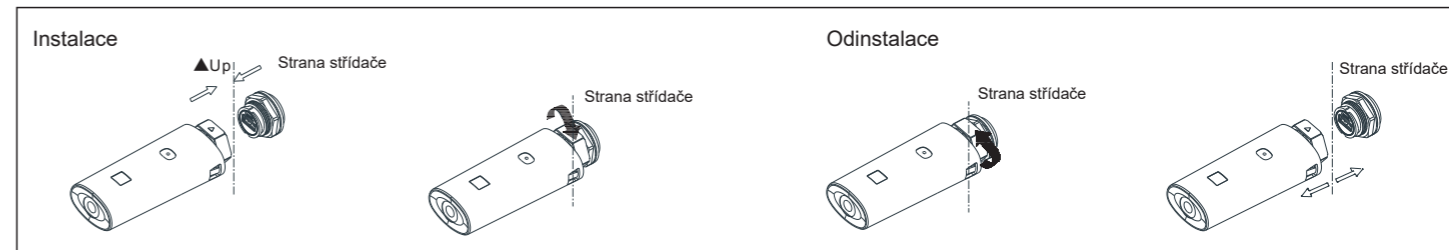


### 2.2 Montáž na zeď



\*Tento překlad slouží pouze pro Vaši referenci. V případě jakéhokoli rozporu mezi různými jazykovými verzemi tohoto dokumentu je rozhodující anglická verze.

### 2.3 Instalace komunikačního modulu



## 3. Elektroinstalace

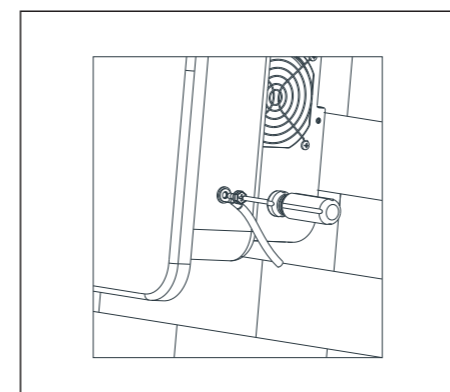
Před připojením připravte kabel následujícím způsobem.

Č.	Cable Název kabelu	Typ	Doporučený model
1	Ochranný zemnicí kabel	Jednoduchý vícežilový žlutozelený vodič	16mm <sup>2</sup> - 20mm <sup>2</sup>
2	AC výstupní kabel	čtyři nebo pět polychromatických vícežilových měděných vodičů.	16mm <sup>2</sup> - 20mm <sup>2</sup>
3	FV vstupní kabel	FV kabel (např. PV1-F)	4mm <sup>2</sup> - 6mm <sup>2</sup>
4	Komunikační kabel	RS485	/

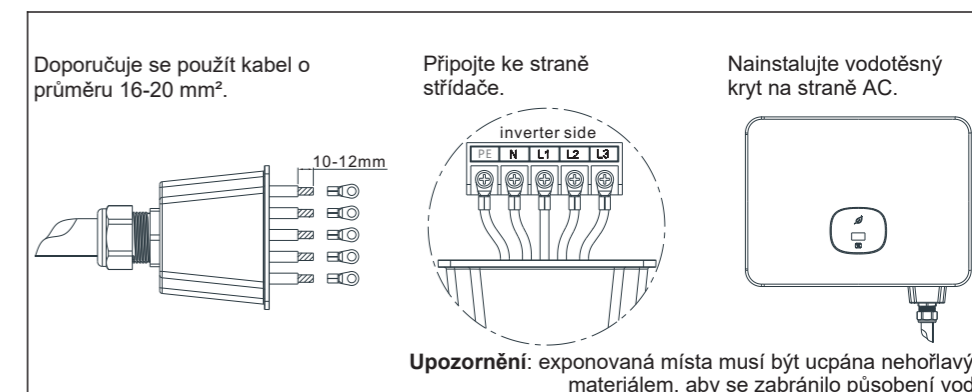
### ⚠ Poznámka:

1. Před zapojením se ujistěte, že jsou všechny spínače v poloze "OFF". Z důvodu osobní bezpečnosti nepracujte s elektrickým proudem.
2. Pokud průměr kabelu neodpovídá sorce nebo je kabel z hliníkového drátu, kontaktujte prosím náš poprodejní personál.

### 3.1 Zemnění

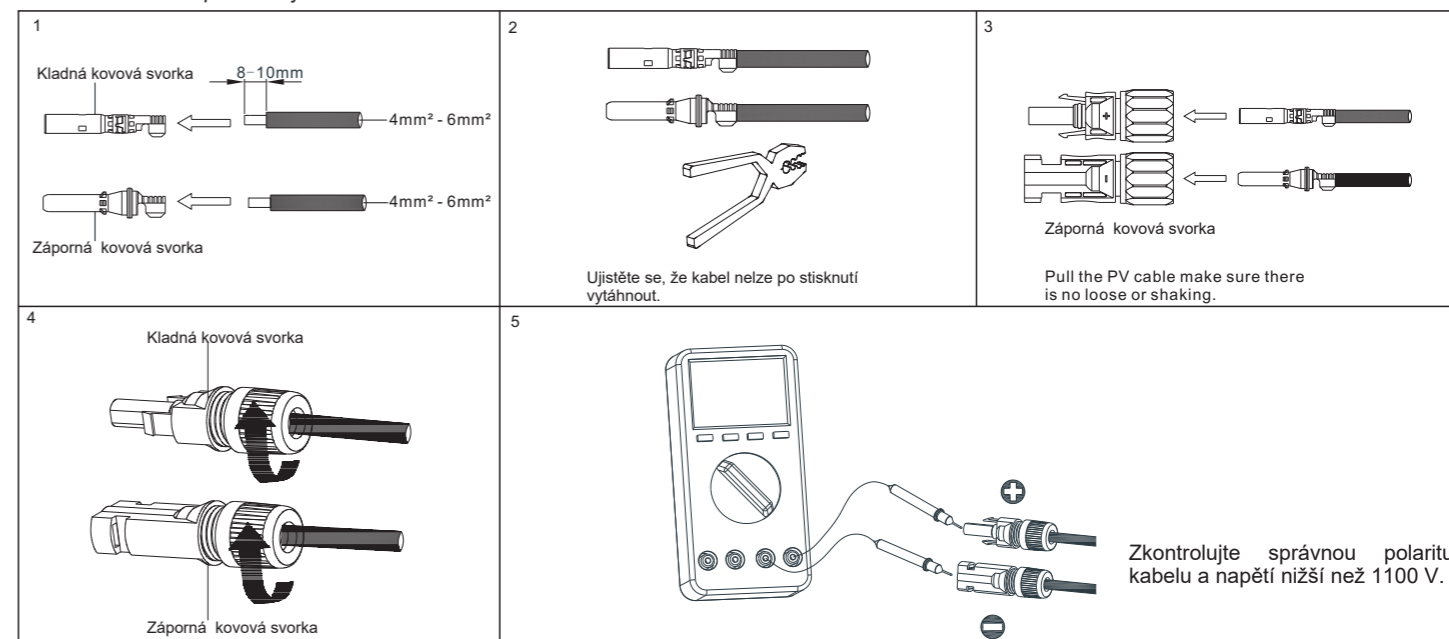


### 3.2 AC výstupní zapojení



### 3.3 DC zapojení

#### 3.3.1 Instalace vstupní svorky FV



### 3.3.2 Zapojení PV svorky

**Poznámka:**

- Před instalací FV svorky přezkontrolujte, zda vstupní napětí a proud FV nepřekračují limity MPPT.
- Při instalaci FV svorky věnujte pozornost rozdílu mezi kladným a záporným pólem a shodě jedna ku jedné mezi svorkami a strojem.
- Po připojení svorky se ozve zvuk "cvaknutí", jemně zatáhněte za FV vodič, abyste se ujistili, že se neuvolnil nebo neodtrhl.

### 3.3.3 Instalace komunikačního kabelu

Č.	Popis	Poznámka
1	RS485A1	RS485 signál komunikace
2	RS485B1	
3	RS485A2	Měřič proti zpětnému toku RS485 signal
4	RS485B2	

## 4. Připojení měřiče

Následující tabulka popisuje způsob připojení měřiče EASTRON (TPM-E) ke střídači:

4. pinu měřiče.	Popis	Meter Připojení měřiče
1/2/3/4	L1/L2/L3/N-in	Grid L1/L2/L3/N
5/6/7/8	L1/L2/L3/N-out	AC konektor a zátěž L1/L2/L3/N
A	RS485A	SYS COM Pin 7 RS485A2
B	RS485B	SYS COM Pin 8 RS485B2

## 5. Kontrola po instalaci

Č.	Přijatelný stav	Č.	Přijatelný stav
1	Střídač je nainstalován správně, pevně a spolehlivě.	6	Komunikační kabel RS485 je správně a pevně nainstalován.
2	Zemnicí vodič je dobře připojen a spojení je pevně a spolehlivé.	7	Port pro kabelový svazek je dobře oříznutý, aniž by zanechával ostré rohy, a splňuje tak požadavky uživatele.
3	Všechny spínače jsou vypnuté.	8	Všechny exponované svorky jsou dobře chráněny a nejsou zde žádné volné porty.
4	Všechna zapojení jsou správná a bezpečně připojená.	9	Dbejte na úklid všech konstrukčních zbytků.
5	Zapojení kabelu je přiměřené, splňuje požadavky a nedochází k poškození obalu.		

## 6. Kroky zapnutí a vypnutí

**⚠Poznámka:**  
Před zapnutím střídače se ujistěte, že vstupní napětí a proud fotovoltaické elektrárny jsou v mezích MPPT. Při zapínání střídače postupujte podle níže uvedených kroků:

- Zapněte vestavěný DC izolátor ve spodní části střídače.
- Zapněte FV pole a DC izolátor vedle střídače, pokud tento spínač nemůžete najít, tento krok přeskočte.
- Zapněte solární izolátor střídavého proudu, pokud je střídač vzdálen více než 3 metry od vašeho rozvaděče.
- Zapněte hlavní vypínač solárního napájení v rozvaděči.

Chcete-li systém vypnout, postupujte podle tohoto návodu v opačném pořadí:

## 7. Stav síťového FV střídače

Další informace si zákazník může přečíst pomocí tlačítka.

Značka	Popis	Vysvětlení	
	Dotyková značka	Jedno zmáčknutí	Přepnutí rozhraní displeje nebo aktuálního čísla plus 1
		Dvě zmáčknutí	Zadejte stav nastavení nebo potvrďte
		Tři zmáčknutí	Návrat do předchozího rozhraní displeje
		Dlouhé stlačení na 5s	Aktuální údaje se vrátí na výchozí hodnotu
	Indikátor stavu střídače	Červená	Chyba
		Zelená	Normální provoz
		Červené světlo bliká	Varování
		Může zobrazovat základní informace o střídači prostřednictvím LCD displeje (FV/AC napětí, FV výkon, AC proud, celkový výkon, výrobní kapacita atd.).	

## 8. Nastavení limitů esportu

Pokud místní energetická společnost požaduje omezení výstupního výkonu vašich systémů střídačů, zavádíme pojem Export Limit Rate. Poměr výstupního výkonu vašeho systému dělený jmenovitým výkonem střídače se nazývá Export Limited Rate. Například pokud místní energetická společnost akceptuje pouze 4 kW z vašeho 5kW systému, pak by Export Limit Rate 5kW střídače měl být 80 %.

## 9. Servis a kontakt



Download  
Manual



Growatt New Energy